



Sibiu  
Nr. 463 /O/25.04.2017

## **INFORMARE**

### **Sflederitorii pomilor și arbuștilor fructiferi**

#### **1. SFLEDERITORUL RAMURILOR - *Zeuzera spp.***



**Daune** - Sflederitorul ramurilor, *Zeuzera pyrina L.* este semnalată în livezile de pomi fructiferi. Sflederitorul ramurilor atacă peste 150 specii de arbori fructiferi și forestieri. Ramurile atacate se usucă, pomii se degarnisesc de frunze și se usucă.

Sflederitorul ramurilor este sporadic răspândit aproape în toată țara.

**Biologie:** are o generație la 1 - 2 ani:

Fluturii apar în iunie și zboară în lunile iunie și iulie, pot zbura până toamna.

Împerecherea are loc imediat după apariție, iar depunerea ouălor este îndată după împerechere.

O femelă depune aproximativ 1000 de ouă, în grupe mari pe lăstari, pe pețiolul frunzelor sau pe scoarța ramurilor.

Incubația durează 1 - 3 săptămâni în funcție de temperatura atmosferică. După eclozare, larvele își țes un cuib din fire de mătase, din care după 2 - 3 zile ies și se răspândesc către vârful ramurilor, pe nervura principală, pețoli sau muguri, în care sapă galerii, unde se hrănesc cu țesuturi vii. Toamna larvele își sapă galerii mai mari, către baza ramurilor, se izolează printr-un dop de rumeguș, unde ierneză.

Larva tânără este de culoare roz, apoi devine galbenă pătată și poate avea până la 60 mm lungime, capul și placa toracică sunt negre.

Larvele mature sapa galerii în lemn, în ramurile mai subțiri din zona centrală, din galerii sunt eliminate la suprafața ramurii atacate, rumeguș, excremente și un lichid vâscos, iar în dreptul orificiului se adună rumeguș.

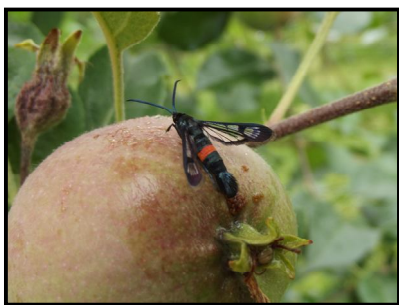
Larvele hiberneză în interiorul galeriilor închise, apoi ulterior își reiau activitatea în primăvară.

În primăvara anului al doilea omizile ies și trec în ramurile groase și chiar în tulpini, la pomii tineri, schimbându-și locul în timpul verii de 2-3 ori, hrănindu-se cu scoarță și lemn.

Toamna omizile se retrag pentru a ierna a doua oară, iar în primăvara anului al treilea, după o perioadă de hrănire care durează 2 luni, se coboară către orificiul de ieșire din galerie unde în lunile mai-iunie se transformă în crisalidă (15-20 de zile) după care în luna iulie, apar primii fluturi.

Pomii atacați au simptome de debilitare, iar ramurile sfledelite se rup.

## 2. SFLEDERITORUL TULPINILOR DE COACĂZ - *Synanthedon tipuliformis*



Descriere: dăunătorul este considerat cel mai păgubitor agent de dăunare al coacăzului, coacăzul, agrișul și alunul....., fiind prezent în toate zonele de cultură a acestui arbust fructifer. Este semnalat și în livezile de pomi fructiferi.

Are o singură generație pe an.

Iernează în stadiu de larvă în galeriile practicate în interiorul lăstarilor.

La începutul lunii aprilie larvele își reiau activitatea, înainte de împupare rezultând orificii laterale în lăstari, prin care vor ieși adulții în momentul apariției.

Primii adulți apar în a doua decadă a lunii mai, apariția și zborul fluturilor putându-se eșalona până în luna august.

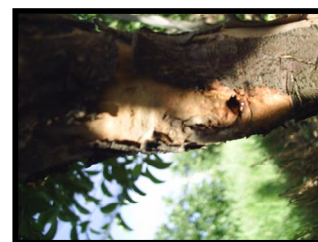
După copulație femelele depun ouă la baza pețiolului frunzelor. Larvele pătrund în interiorul lăstarilor și se hrănesc cu măduva acestora pe tot parcursul perioadei de vegetație, până la căderea frunzelor, iernând la locul de hrănire.

Mod de dăunare: larvele pătrund în interiorul lăstarilor, se hrănesc cu măduva acestora provocându-le moartea. Plantele atacate se recunosc ușor în primăvară, datorită faptului că lăstarii atacați nu mai pornesc în vegetație.

Combatere: se taie, se strâng și se ard lăstarii atacați în care se găsesc larvele dăunătorului.

În scopul stabilirii primilor adulți precum și pentru menținerea acestora sub pragul economic de dăunare se pot utiliza capcanele cu feromoni sexuali de sinteză atraTYP-L (3-5 buc./ha).

Notă: Capcanele feromonale se pot achiziționa de la Institutul de Cercetări în Chimie "Raluca Ripan" din Cluj Napoca.



## 3. SFLEDERITORUL TULPINILOR – *Cossus cossus*



Răspândire: specie polifagă, care preferă plopul, sălciile, dar și pomii fructiferi sau copaci existenți sub forma exemplarelor izolate, luminate și însoțite din plantații rare.

Mod de dăunare: daunele sunt produse de larve, care rod inițial între scoarța și lemn, apoi în lemn. Din galerii sunt eliminate rumeguș,

excremente și un lichid vâscos. Cu timpul pomii și arborii se usucă.

Larvele sapă galerii longitudinale ascendente, profunde, în ramuri și trunchi. Orificiile galeriilor sunt pline cu rumeguș, roșcat cu miros de acid acetic.

În galerii intră diferite microorganisme, care determină putrezirea lemnului.

Atacul se recunoaște după prezența galeriilor și după rumegușul cu excremente adunate la baza trunchiului

Descriere: adultul este un fluture mare până la 120 mm, cu o anvergură a aripilor în medie de 60-70 mm lungime. Aripile anterioare sunt de culoare brună-cenușie, parcurse de linii sinuoase având toate nuanțele de la brun la gri.



Larva este nudă, având capul mare turtit. Larvele tinere sunt de culoare roșii-roze, iar mai târziu abdomenul și părțile laterale devin roz, în timp ce partea dorsală devine brun închisă.

Larvele produc miros de oțet sau de piele tăbăcită, miros care este produs prin secrețiile care servesc în cursul procesului de roadere a materialului lemnos. În ultimul stadiu larvele măsoară 80-100 mm lungime.

**Biologie și ecologie:** prezintă o generație la 2 ani, în prima iarnă hiberzează în galerii săpate în scoarță, iar în cea de-a doua iarnă hibernează ca larva complet dezvoltată, în galerii săpate în lemn.

Larva complet dezvoltată, roade un orificiu în scoarță și în apropierea ei își confecționează un cocon din rumeguș apoi trece la stadiul de pupă.

Adulții apar după 4-6 săptămâni (iunie-august), sunt activi noaptea.

Femelele după copulație, depun în cursul nopții, în crăpăturile scoarței, la baza arborilor, între 900-1500 ouă, grămezi de 10-50 ouă, pe care le acoperă cu o secreție cenușiu-albicioasă care formează un scut protector. După aproximativ 2 săptămâni, pătrund în scoarța formând inițial galerii comune. În primăvara următoare, larvele rod galerii individuale îndreptate în toate direcțiile până în centrul lemnului, formează orificii prin care sunt evacuate excrementele și rumegușul. În aceste galerii largi, săpate în lemn, ierneză a doua oară.

În primăvara celui de-al treilea an, larva care a hibernat a doua oară, roade în scoarța o galerie de zbor, pe care o acoperă cu un dop de rumeguș și se împupează.



**Combatere dăunătorilor descriși:**

- depistarea atacului se face prin observarea zborului fluturilor și după rumegușul glomerulat;
- se taie, se strâng și se ard lăstarii atacați în care se găsesc larvele dăunătorului;
- instalarea capcanelor feromonale;

**Combatere chimică:** pentru combaterea chimică a dăunătorilor descriși, sunt omologate produsele de protecție a plantelor NURELLE D 50/500 EC 0,08% (*Synanthedon tipuliformis*) și POLECI 0,05-0,2% (*diverși gândaci a căror larve dăunează în scoarță*).

COORDONATOR OFICIUL FITOSANITAR  
Elena STANCU

ÎNTOCMIT  
Cons. sup. Ana TIMAR